

1. Rund ums TNC

TNC konfigurieren

Wählen Sie das Menü [Einstellungen]. Klicken Sie doppelt auf [TNC]. Im folgenden Fenster können Sie alle TNC-spezifischen Einstellungen vornehmen. Eine Kurzbeschreibung aller Parameter erhalten Sie, wenn Sie mit der Maus für eine Sekunde über dem gewünschten Feld verweilen.



In der TNC - Konfiguration können Sie alle wichtigen Parameter einstellen.

Automatische TNC-Erkennung

Mit der Schaltfläche [TNC-Erkennung] gelangen Sie in die automatische TNC-Erkennung. Klicken Sie auf [Suche starten]. Nach einiger Zeit werden acht COM-Ports aufgelistet. In der Spalte Belegung können Sie erkennen, auf welchem COM-Port ein TNC gefunden wurde. Wählen Sie einen aus und klicken Sie auf [OK].

2. Das Hauptfenster von EasyPacket98



① Text speichern / im Editor laden / drucken

Markieren Sie den gewünschten Text. Klicken Sie auf das Disketten-Symbol links unten.

Wählen Sie eine der folgenden Optionen:

Text speichern

Wählen Sie den Dateinamen, unter dem der Text gespeichert werden soll.

Text im Editor laden

Der markierte Text wird im Windows-Texteditor geladen.

Text drucken

Der markierte Text wird auf Ihrem Standard-Drucker ausgegeben. Bitte vergewissern Sie sich vorher, ob der Drucker betriebsbereit ist. Druckereinstellungen können Sie über [Einstellungen] [Drucker] vornehmen.

② Information der Gegenstation

Im Abschnitt ‚Benutzer‘ können Sie einen Benutzer auswählen, eintragen oder löschen. Im Abschnitt ‚Information‘ können Sie die Informationen des ausgewählten Benutzers eingeben. Außerdem können Sie ein Bild des Benutzers einfügen, welches dann bei jedem Connect mit dieser Station für 10 Sekunden gezeigt wird. Im letzten Abschnitt ‚Berechtigungen‘ können Sie die Rechte einstellen (siehe *Berechtigungen einstellen* unter Spezielles).

③ QSO-Text löschen

Einzelne QSO-Texte löschen

Wählen Sie einen Kanal aus und klicken Sie auf [Text löschen], um den Textinhalt dieses Kanals zu löschen.

Alle QSO-Texte löschen

Klicken Sie auf [Alle löschen].

④ Echo ein-/ausschalten

Ist diese Schaltfläche aktiviert, dann werden alle Texte, die Sie senden, auch im Ausgabefenster angezeigt.

⑤ Fernsteuerbefehle senden

Das folgende Fenster soll das Absenden von Fernsteuerbefehlen erleichtern. Außerdem können Sie fünf Sendezellen selbst definieren, indem Sie auf [Edit] klicken. Ein Klick auf ein Symbol oder auf eine Sendezelle sendet den entsprechenden Text.

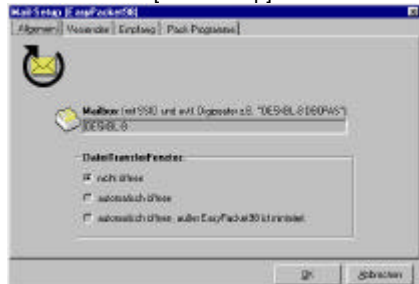
3. Der Umgang mit Mails

Der MessageController

Über die Menüpunkte [Tools] [MessageController] gelangen Sie in die Mailabteilung von EasyPacket98.

Konfiguration

Klicken Sie auf [Mail-Setup].



Allgemein

Hier finden Sie die Einstellungen zur Mailbox und zum DateiTransferFenster.

Versenden

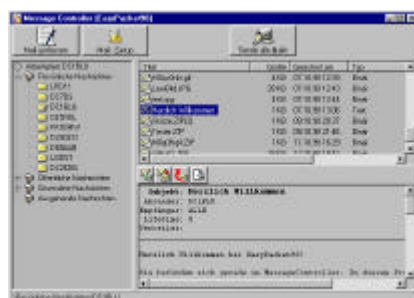
Konfiguration von Sendeparametern wie z.B. automatisch Packen.

Empfang

Einstellung der Empfangsparameter wie z.B. 7Plus automatisch verwenden.

Pack-Programme

Einstellung der Pfade der Pack-Programme und 7Plus zur automatischen Verwendung.



Der MessageController ist die Schaltzentrale für alle eingehenden und ausgehenden Dateien und Mails. Wenn Sie im linken Teil auf einen Ordner wie z.B. ‚Persönliche Nachrichten‘ klicken, dann werden im rechten Teil alle darin befindlichen Mails angezeigt. Klicken Sie auf ein Mail um dieses einzusehen.

Mails versenden

Klicken Sie auf [Mail verfassen]. Wählen Sie nun [Leeres Mail] oder eine Vorlage aus den anderen Registerkarten und klicken Sie [OK]. Geben Sie im folgenden Fenster alle gewünschten Angaben an (siehe *Datei anhängen* und *HTML-Editor*). Klicken Sie auf [OK] und dann im MessageController auf [Sende alle Mails] um Ihr Mail abzuschicken.

Datei anhängen

Klicken Sie auf [Anhang]. Wählen Sie die gewünschte Datei aus. Im folgenden Fenster können Sie spezifische Einstellungen zur gewählten Datei vornehmen.

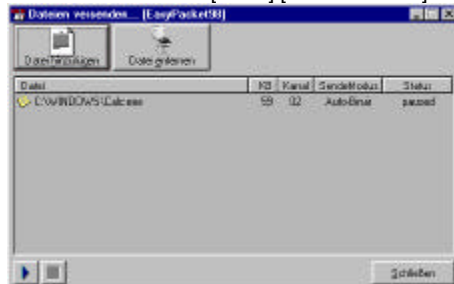
HTML-Editor

Aktivieren Sie das Kontrollkästchen [HTML] unter der Schaltfläche [Anhang]. Nun ist es Ihnen möglich, den Text mit den üblichen Möglichkeiten zu formatieren und einzufärben. Das Mail wird dann als HTML-Text abgeschickt und kann mit jedem HTML-fähigen Packet-Radio Programm gelesen werden (z.B. EasyPacket98).

4. Spezielles

Dateien versenden

Wählen Sie im Menü [Tools] [Datei-Versand].



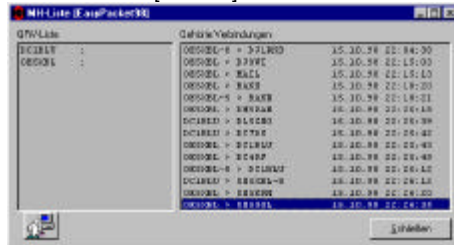
Klicken Sie auf [Datei hinzufügen]. Wählen Sie die gewünschte Datei aus.



Im folgenden Fenster können Sie spezifische Einstellungen zur gewählten Datei vornehmen. Mit [Sofort senden] wird die Datei auf dem gewählten Kanal sofort gesendet und mit [Warten] wird die Datei nur in die Warteliste aufgenommen. Die Datei wird immer auf dem aktuell gewählten Kanal gesendet. Sie können Dateien aus der Liste starten oder stoppen, indem Sie auf den [Play]- oder [Stop]-Knopf im SendFenster klicken.

MH-Liste

Klicken Sie auf [Mheard].



Im linken Fenster werden alle direkt gehörten Stationen angezeigt. Im rechten Fenster werden die 30 zuletzt gehörten Verbindungen aufgelistet.

Berechtigungen einstellen

Klicken Sie im Menü [Tools] auf [Information der Gegenstation]. Im untersten Abschnitt 'Berechtigungen' finden Sie die Schaltflächen [Neue Gruppe], [Eigenschaften] und [Gruppe löschen]. Jeder Benutzer, der bei Ihnen eingetragen ist, muß einer Berechtigungsgruppe zugewiesen sein (automatisch 'Standard'). Diese Gruppen können Sie mit den oben genannten Schaltflächen bearbeiten. Wollen Sie beispielsweise eine Gruppe 'Freunde' erstellen, so klicken Sie auf [Neue Gruppe]. Im folgenden Fenster können Sie die Rechte und Verzeichnisse zuweisen, die für diese neue Gruppe verfügbar sein sollen. Wählen Sie nun ein Rufzeichen in 'Information der Gegenstation' aus, das diese Berechtigungen haben soll und wählen Sie unter 'Benutzer-Typ' die Gruppe 'Freunde'.

HTML-Empfang konfigurieren

Wählen Sie das Menü [Einstellungen]. Klicken Sie doppelt auf [HTML]. Mit der Schaltfläche [Durchsuchen] können Sie nun Ihren Internet-Browser auswählen, ganz gleich von welchem Hersteller. Aktivieren Sie das Kontrollkästchen [Empfangene HTML-Daten im Internet-Browser anzeigen] und somit wird jedesmal, wenn Sie HTML-Mails empfangen, Ihr Internet-Browser gestartet und die Daten werden darin angezeigt.

Hinweis:

Deaktivieren Sie unbedingt den Proxy-Server in Ihrem Internet-Browser, da sonst keine HTML-Daten übertragen werden können.

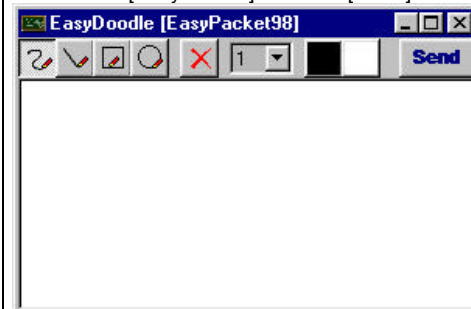
Deaktivieren Sie in Ihrem Internet-Browser das automatische Laden von Bildern (Autoload Images), um die Aufbaugeschwindigkeit bei HTML-Dokumenten mit Bildern zu erhöhen.

Bilder betrachten

Wählen Sie im Menü [Tools] den [Bildbetrachter]. Im folgenden Fenster können Sie im linken Teil Laufwerk, Pfad und Dateiname der gewünschten Bilddatei auswählen. Folgende Dateitypen können angezeigt werden: BMP, JPG, GIF, ICO, WMF

EasyDoodle - Skizze

Wählen Sie [EasyDoodle] im Menü [Tools].



EasyDoodle ist ein kleines Zeichenprogramm, mit dem kleine Skizzen erstellt werden können. Diese werden dann mit einem Klick auf die Schaltfläche [Send] im EasyDoodle mit dem Standardpacker gepackt und an die ausgewählte Station abgeschickt.

Minilcon in der Taskleiste

Sobald der Startvorgang von EasyPacket98 abgeschlossen ist, erscheint ein Minilcon in der Taskleiste neben der Uhrzeit.

Wenn Sie mit der linken Maustaste darauf klicken, wird EasyPacket98 wieder in den Vordergrund gehoben, falls es verdeckt oder minimiert war.

Klicken Sie mit der rechten Maustaste darauf, so zeigt sich folgendes Menü:



TNC-Status öffnet das TNC-Status-Fenster.

Verbinden schaltet das TNC Online.

Trennen schaltet das TNC Offline.

Minikanal aktiviert das Minikanalfenster.

Nur Minilcon entfernt die Taste in der Taskleiste, bei minimiertem Hauptfenster.