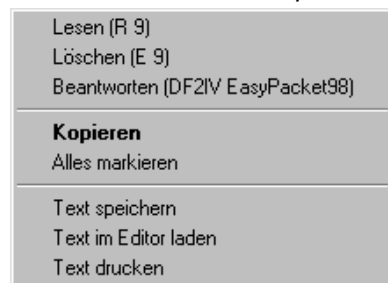


# EasyPacket98

## ◀ V 1.1 ▶

### Das wirklich Neue:

#### ➤ Einfaches Auslesen, Löschen und Beantworten



**von Nachrichten** in Checklisten und Listen ist jetzt durch Rechtsklick in der Mailbox möglich. Klicken Sie mit der linken Maustaste auf einen Eintrag der Checkliste oder Liste einer Mailbox. Durch

einen Klick auf die rechte Maustaste erhalten Sie nun folgendes Menü (siehe Abbildung).

Hiermit wird es Ihnen ermöglicht, durch einfaches Klicken diese Mail zu Lesen, zu Löschen oder zu Beantworten (ein Mailverfassen-Fenster wird geöffnet).

Wenn Sie zu Beginn gleich mehrer Einträge markieren, dann wirken die Befehle Lesen und Löschen auf all diese Einträge.

➤ Der neue **Fernsteurbefehl //MHeard** ermöglicht das Abfragen aller direkt gehörter Stationen.

➤ Der neue **Fernsteuerbefehl //MYinfo** gibt dem Benutzer seine eingegebenen Daten, wie beispielsweise Name oder QTH, aus.

➤ Es besteht die Möglichkeit für jeden einzelnen **Benutzer** einen **Connect-Sound** zu definieren. Die Einstellungen hierzu können in [Informationen der Gegenstation] mit den Schaltflächen [einfügen] und [entfernen] verändert werden. Wählen Sie zuerst in der Dropdownliste das gewünschte **Connect-Sound:**

➤ Über die Schaltfläche [Bemerkung] in [Informationen der Gegenstation] können Sie **Bemerkungen zum aktuellen Benutzer** hinzufügen oder verändern.

➤ Alle Parameter im TNC-Konfigurationsmenü können nun beliebig eingegeben werden. (Sie finden diese Einstellungsmöglichkeiten unter [Einstellungen] [TNC])

Sendefrequenz (P): 200

➤ EasyPacket benötigt **ca. 40% weniger Systemressourcen** zur Vorgängerversion 1.00c.


➤ Die Textdateien TNCini.TXT und TNCout.TXT im Verzeichnis DATA von EasyPacket geben die Möglichkeit, besondere gerätespezifische TNC-Parameter beim Initialisieren oder Deinitialisieren zu senden.

➤ **SKINS** - zur eigenen grafischen Gestaltung der EasyPacket-Oberfläche. Im neuen Verzeichnis SKINS befindet sich Standardmäßig das Verzeichnis NORMAL. Um einen eigenen Skin zu kreieren, müssen Sie ein neues Verzeichnis unter SKINS erstellen und alle Dateien aus NORMAL hineinkopieren. Nun können Sie mit jedem beliebigen Grafikprogramm diese Bilddateien im neuen Verzeichnis bearbeiten oder komplett neu gestalten. In der Textdatei COLOR.TXT können Sie die Hintergrundfarben der Top- und Left-Leiste verändern. In den [Einstellungen] unter [Oberfläche] finden Sie unter [Skins] eine Dropdownliste, mit der Sie einen der verfügbaren Skins wählen können. Sollten Sie eigens erstellte Skins veröffentlichen wollen, so schicken Sie diese bitte an [support@easypacket.de](mailto:support@easypacket.de)

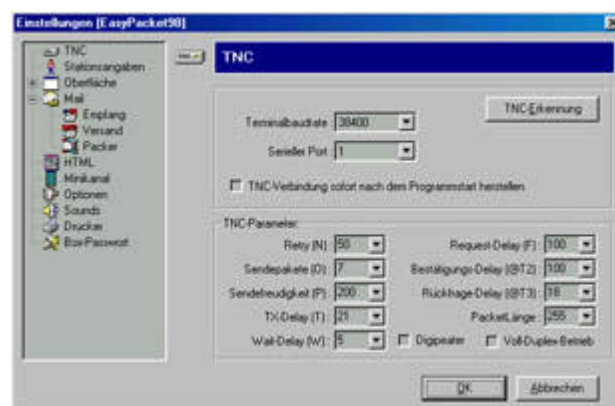
➤ Sobald ein neues Mail in der Mailbox angekommen ist läutet EasyPacket (Verbindung zur Mailbox muß bestehen).

➤ Die **DOS-Fenster** beim Packen und 7Plussen werden nun **automatisch geschlossen**.

#### ➤ Beschleunigter Pack- und 7Plus-Vorgang.

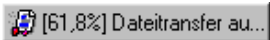
➤ EasyPacket beinhaltet nun eine Umlautkonvertierung, welche über die Schaltfläche  im unteren Abschnitt eines Kanalfensters aktiviert und deaktiviert werden kann.

➤ Komplett neu gestaltetes **komfortableres Einstellungs-menü**.



➤ Die **Strings beim automatischen Versenden von Mails** können nun variiert werden. Da manche Mailboxen den Mailabschlußstring \*\*\*END nicht unterstützen oder auch mit der Angabe der Lifetime oder des Verteilers nicht zurechtkommen, kann man diese Aussendungen nun variabel auf die örtliche Mailbox konfigurieren. (Sie finden diese Einstellungsmöglichkeiten unter [Einstellungen] [Mail] [Versand])

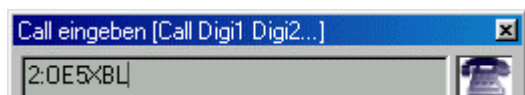
## Die kleinen Neuerungen:

➤Der **Prozentstatus einer Dateiübertragung** ist jetzt auch bei minimiertem Dateitransferfenster sichtbar. 

➤Die Anzahl der maximalen **Einträge in der Connect-Liste** wurde **von 30 auf 50** angehoben.

➤Der Text-Editor, der über [Tools] [Text-Editor] gestartet wird, kann nun selbst bestimmt werden. (Sie finden diese Einstellungsmöglichkeiten unter [Einstellungen] [Optionen])

➤Ein **Connect über verschiedene Ports** (z.B. TNC3) ist nun auch im Connect-Fenster möglich.  
(Syntax: <port>: <call>)



➤Beim Wählen des Adressbuches wird nun immer der erste Eintrag markiert.

➤Das **Adressbuch** kann jetzt auch direkt aus [Information der Gegenstation] angewählt werden und dient hierbei zur Auswahl des zu bearbeitenden Rufzeichens.



➤Wenn die Fenster geteilt sind, dann wird der Monitor durch einen Klick auf [Monitor] maximiert.

➤Die **Rufzeichen** werden im MessageController **alphabetisch geordnet**.

➤**Gelöschte Mails und Dateien** werden im **Windows-Papierkorb** abgelegt und können somit auch wiederhergestellt werden.

➤Die Ausgabe „Zeile an [...] gesendet“ beim Fernsteuerbefehl //**<Kanal>** kann nun deaktiviert werden. (Sie finden diese Einstellungsmöglichkeiten unter [Einstellungen] [Optionen])

➤Beendet man EasyPacket und es befinden sich noch Mails im Ordner „Ausgehende Nachrichten“, so wird der Benutzer durch ein Dialogfeld gefragt, ob er diese noch vor dem Beenden absenden möchte.

➤Die **Dauer der Anzeige des Bildes** der Gegenstation kann variiert werden. (Sie finden diese Einstellungsmöglichkeiten unter [Einstellungen] [Oberfläche])

➤Der **Anhang** eines Mails im MessageController wird nun **komfortabel im unteren Teil der Mailansicht** aufgelistet. Klicken Sie auf ein Symbol doppelt, um die damit verknüpfte Datei zu öffnen.

➤Der integrierte **Bildbetrachter wurde verbessert/beschleunigt**. Außerdem ist es durch drücken der + oder – Taste im Bildbetrachter möglich, das Bild zu vergrößern oder zu verkleinern.

## Ausbesserungen:

➤Der **Fernsteuerbefehl //ACT** wurde korrigiert. Bisher reagierte die Funktion nur auf //A.

➤Die MH-Liste sollte nun auch bei TNC3 und ähnlichen Geräten richtig angezeigt werden.

➤Beim Versenden einer 7Plus-geteilten Datei werden nun **alle Teile in einzelne Mails** abgelegt. Somit ist es möglich, während des Uploads eine Pause einzulegen, und dann wieder bei dem Teil zu beginnen, der noch nicht komplett übertragen wurde.

**Vorsicht !!!** Verwenden Sie nur 7Plus ab Version 2.18, da ansonsten Fehler auftreten können.

➤Die **Option „Fenster teilen“** wird nun beim Programmende **abgespeichert**.

➤Fügt man einen Text in das „Mail verfassen“-Fenster ein, so wird dieser nur einmal eingefügt.

➤Der Anhang eines Mails wird beim löschen nun auch korrekt entfernt.

➤Die **TheBox-Passwortfunktion** wurde **korrigiert**. Möchte man das Passwort noch ein zweites mal absenden, so muß man einfach bei den Fernsteuerbefehlen in eines der 5 freien Felder das Wort „passwort“ eintragen und dann auf dieses Feld klicken.



➤Der Fehler im MessageController bezüglich der Funktion [Anhang kopieren] wurde gelöst.

Weiter Informationen finden Sie im Internet:

[www.easypacket.de](http://www.easypacket.de)

©1999 Christian Straßer (BaluProductions)